
Guia de instalação do PC Suite Tool

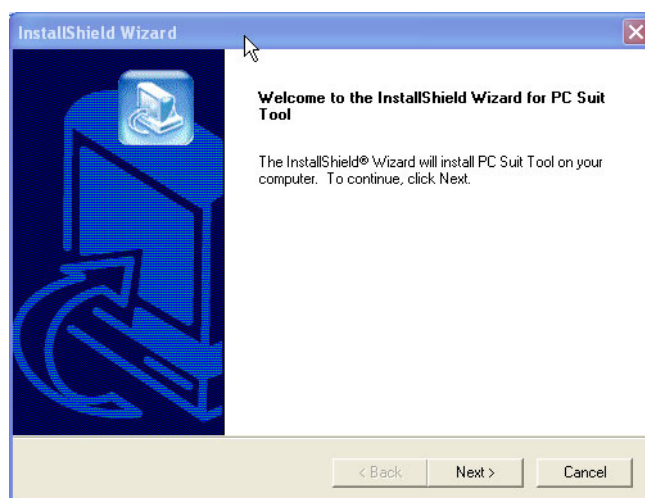
Índice

Instalação do PC Suite Tool	1
Ligação do telemóvel ao computador	2
Execução do PC Suite Tool	3
Sobre o PIM	3
Contactos	4
Novo contacto	5
Editar contactos	5
Apagar contactos	5
Copiar contactos	6
Actualizar as alterações	6
Mover ou copiar contactos	6
Editar o grupo de contactos	7
Mensagens	8
Correio SMS	8
Nova mensagem	8
Responder a mensagens	9
Reencaminhar mensagens	9
Apagar mensagens	9
Premir a tecla direita do rato sobre uma mensagem	9
Correio MMS	10
Nova mensagem	11
Responder a mensagens	12
Reencaminhar mensagens	12
Apagar mensagens	12
Premir a tecla direita do rato sobre uma mensagem	12
Calendário	14
Novo calendário	14
Editar o calendário	15
Apagar o calendário	15
Copiar o calendário	15
Premir a tecla direita do rato sobre o calendário	16
Ficheiros	17
Transferir ficheiros do telemóvel para o computador	17
Transferir ficheiros do computador para o telemóvel	17
Cópia/Recuperação	18
Criar cópia de segurança dos dados	18
Recuperar dados	18

<Memo>

1 Instalação do PC Suite Tool

1. Introduza o CD de **instalação do PC Suite Tool** no computador e faça um duplo clique sobre o ficheiro **Setup.exe** para o executar.



2 Ligação do telemóvel ao computador

1. Ligue o telemóvel à porta USB do computador através da utilização do cabo de dados USB.
2. A janela "Found New Hardware Wizard" (Assistente de novo hardware encontrado) será apresentada como sinal de que o telemóvel foi detectado.



3. Siga as instruções do assistente para instalar os controladores necessários para o telemóvel.
4. Quando o assistente concluir a instalação, poderá executar a aplicação PC Suite Tool.

3 Execução do PC Suite Tool

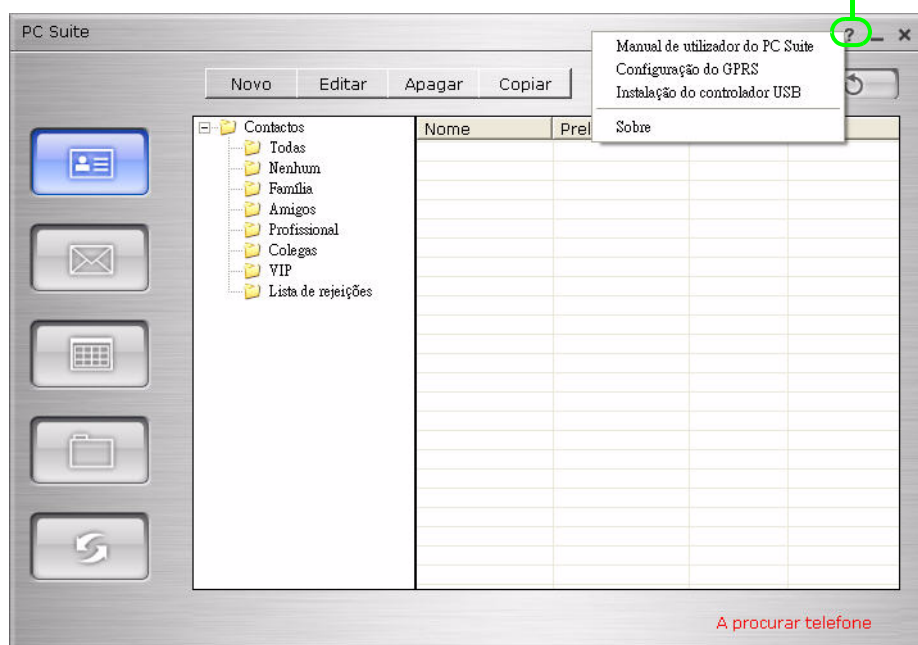
A aplicação PC Suite Tool é composta por cinco blocos principais de funções: **Contactos**, **Mensagens**, **Calendário**, **Ficheiros** e **Cópia/Recuperação**. Clique em **Iniciar** > **Todos os programas** > **PC Suite Tool** > **PC Suite Tool** para iniciar a aplicação.

☞ Não se esqueça de ligar o telemóvel à porta USB do computador utilizando o cabo de dados USB.

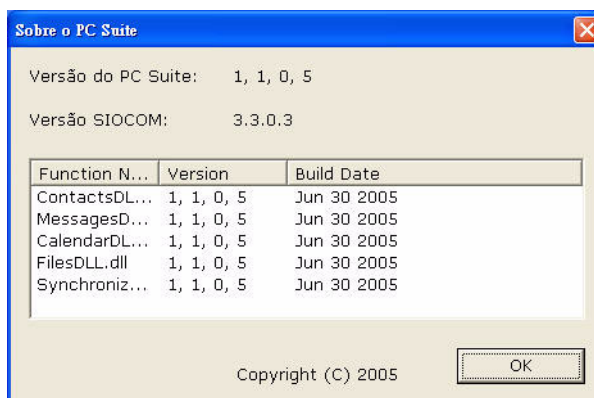
Sobre o PIM

Faça clique sobre o ponto de interrogação existente na janela da aplicação PC Suite Tool para aceder a um menu de contexto com quatro opções: Manual de utilizador do PC Suite, Configuração do GPRS, Instalação do controlador USB e Sobre.

Clique aqui para aceder à janela Sobre o PIM

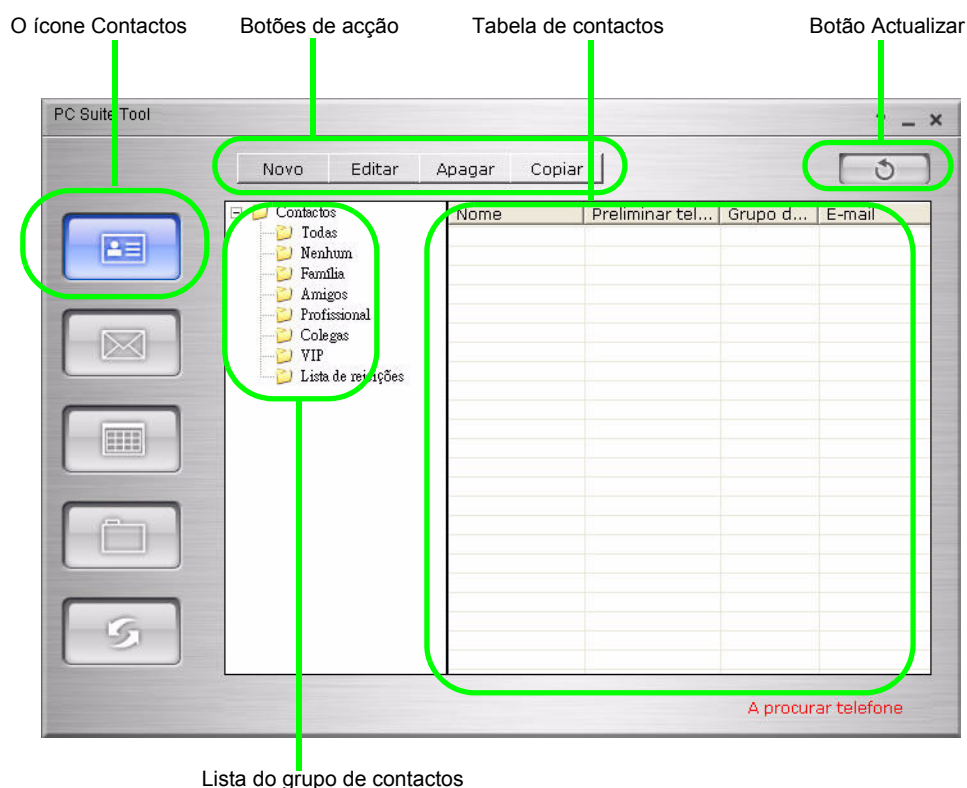


Selecione a opção **Sobre** para aceder à janela Sobre o PIM. A janela Sobre o PIM mostra a versão desta aplicação bem como os ficheiros .dll.

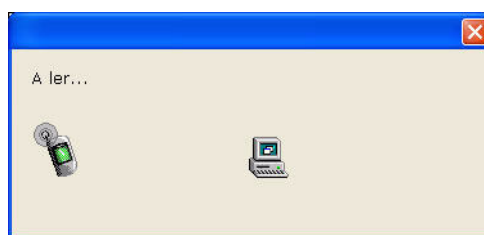


4 Contactos

Este é o primeiro ecrã que vê quando inicia a aplicação PC Suite Tool, no entanto, pode também clicar no **ícone Contactos** no lado esquerdo do ecrã para aceder a este ecrã de funções.



Enquanto a aplicação estiver a obter os Contactos a partir do telemóvel ligado ao computador, verá a seguinte janela.



Quando a obtenção dos dados terminar, a **tabela de contactos** existente na interface do utilizador da aplicação ficará cheia de contactos provenientes do telemóvel. Pode procurar Contactos através do Grupo de contactos clicando num item da **Lista do grupo de contactos**. Ao clicar num item do grupo de contactos, a **tabela de contactos** mostra apenas o conteúdo que diz respeito a esse grupo de contactos.

Existem quatro botões de acção na parte superior da janela que lhe permitem adicionar, editar, eliminar e copiar dados relativos aos contactos.

Novo contacto

1. Clique no botão de acção **Novo** na parte superior do ecrã para adicionar um novo contacto. Será apresentada a janela seguinte.



2. Preencha os campos relevantes do formulário para criar um novo contacto.
☞ Pode adicionar este contacto a um grupo de contactos específico seleccionando uma designação na lista pendente **Grupo de contactos**.
- ☞ Alternativamente, pode seleccionar uma **ID da imagem** e uma **ID do toque** para este contacto.
3. Por último, decida se pretende guardar este novo contacto no telemóvel ou no cartão SIM. Clique em **Guardar** para concluir o formulário ou em **Cancelar** para sair.

Editar contactos

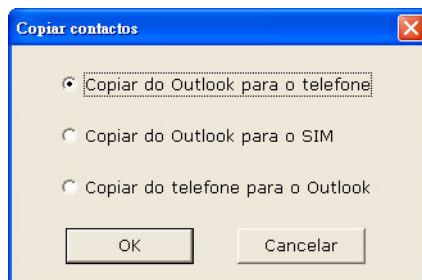
1. Clique para seleccionar um contacto na **tabela de contactos**.
 2. Clique no botão de acção **Editar** na parte superior do ecrã para editar um contacto existente.
 3. Altere os campos do formulário e clique em **Guardar** para guardar ou em **Cancelar** para sair.
- ☞ Apenas pode escolher um dos campos da opção Destino.

Apagar contactos

1. Clique para seleccionar um contacto na tabela de contactos.
2. Clique no botão de acção **Apagar** na parte superior do ecrã para apagar o contacto escolhido.

Copiar contactos

1. Clique no botão de acção Copiar na parte superior do ecrã para copiar contactos. Será apresentada a janela seguinte.



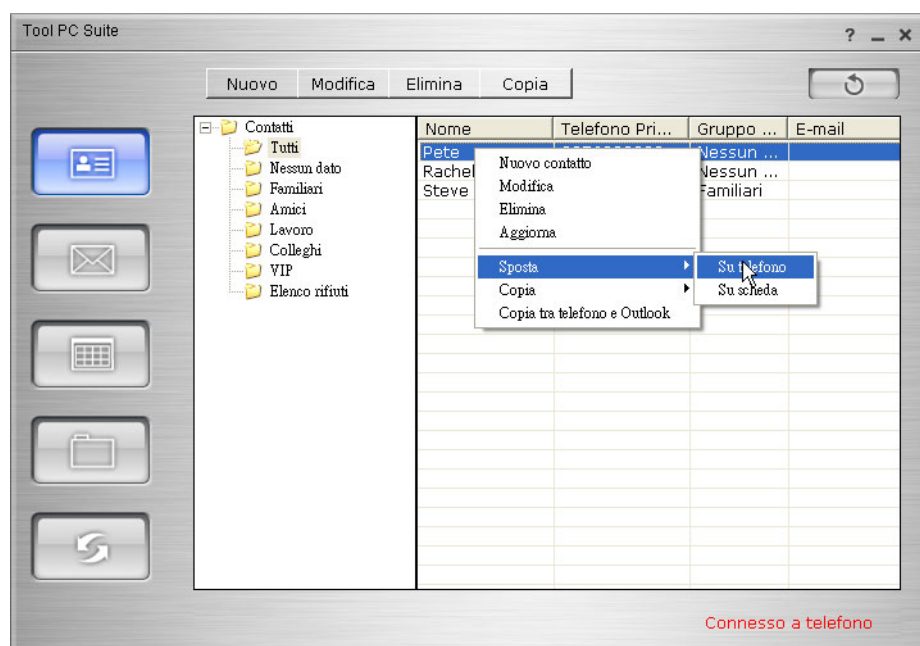
2. Seleccione o botão de opção superior para copiar contactos do Microsoft Outlook para o telemóvel. Seleccione o botão de opção do meio para copiar contactos do Microsoft Outlook para o cartão SIM. Seleccione o botão de opção inferior para copiar contactos do telemóvel para o Microsoft Outlook.
3. Clique no botão de acção OK existente na interface do utilizador para guardar as definições e iniciar a cópia dos contactos entre o telemóvel e o Microsoft Outlook.
4. Clique no botão Cancelar existente na interface do utilizador para sair.

Actualizar as alterações

Clique no **botão Actualizar** existente no canto superior direito do ecrã para actualizar a interface do utilizador com os dados obtidos a partir do telemóvel ligado ao computador.

Mover ou copiar contactos

Pode mover ou copiar um contacto existente na tabela de contactos para o telemóvel ou para o cartão SIM.



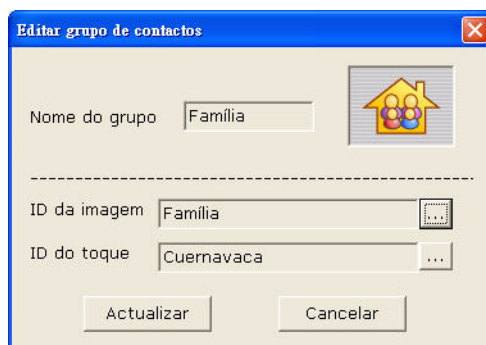
1. Prima a tecla direita do rato sobre um contacto para o seleccionar e aceder ao respectivo menu de contexto.

2. Seleccione a opção **Mover** > **Ao telefone** ou **Mover** > **Para cartão** para mover este contacto para o telemóvel ou para o cartão SIM respectivamente.
3. Alternativamente, seleccione a opção **Copiar** > **Ao telefone** ou **Copiar** > **Para cartão** para copiar este contacto para o telemóvel ou para o cartão SIM respectivamente.

Editar o grupo de contactos

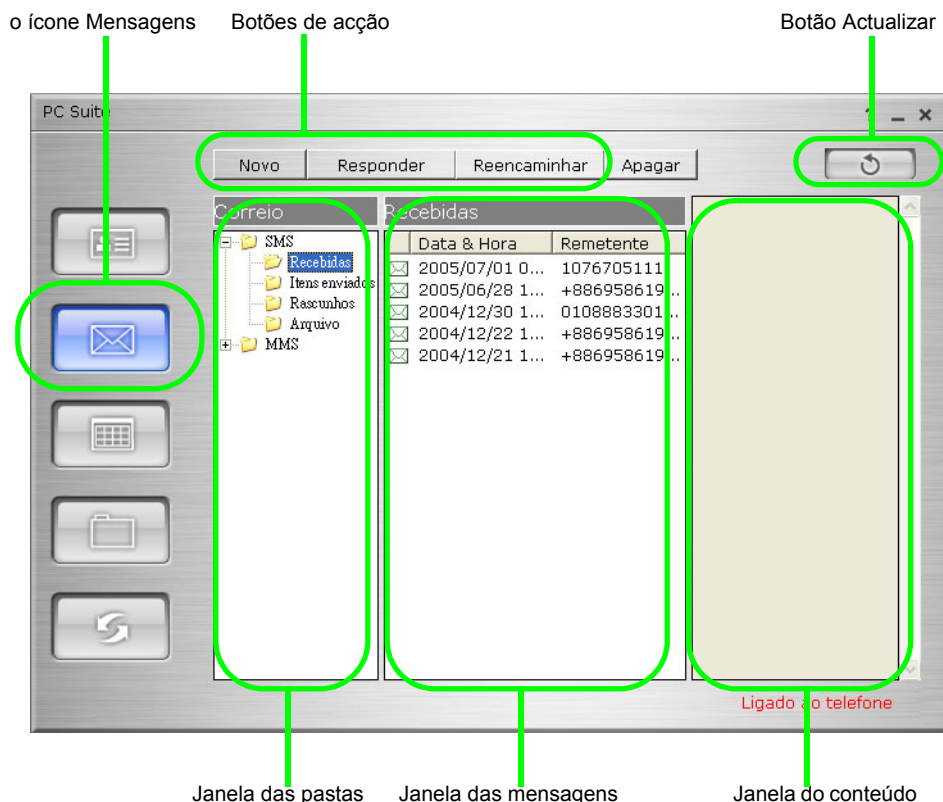
É possível editar os itens do grupo de contactos existentes na lista Grupo de contactos. Por cada item do grupo de contactos é possível alterar os campos Nome, o ficheiro ID da imagem e o ficheiro ID do toque. Prima a tecla direita do rato sobre qualquer item do grupo de contactos para aceder ao respectivo menu de contexto e seleccionar a opção **Editar**.

☞ É possível editar quaisquer itens do grupo de contactos à excepção das opções **Todas** e **Nenhum**.



5 Mensagens

Clique sobre o **ícone Mensagens** existente no lado esquerdo do ecrã para aceder a este ecrã de funções. A função Mensagens permite-lhe manipular as mensagens SMS e MMS. A aplicação lê primeiro os dados SMS e MMS provenientes do telemóvel ligado ao computador. Depois disto, pode utilizar a interface do utilizador para navegar pelo conteúdo das pastas SMS e MMS.



O ecrã de mensagens é composto por três janelas: **Janela das pastas**, **Janela das mensagens** e **Janela do conteúdo**. A **Janela das pastas** inclui as pastas para as opções SMS e MMS. Ao clicar numa pasta na **janela das pastas**, e.g.: na pasta **Recebidas** existente na opção SMS, a **Janela de mensagens** apresentará uma lista de mensagens que pertencem à pasta **Recebidas**. Ao clicar numa mensagem na **Janela de mensagens**, a **Janela de conteúdo** apresentará o conteúdo dessa mensagem.

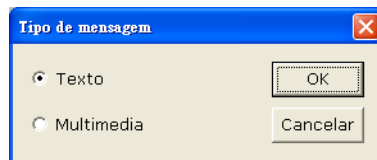
Correio SMS

Na **janela de pastas**, existem quatro pastas para a opção SMS: **Recebidas**, **Itens enviados**, **Rascunhos** e **Arquivo**. Clique em cada uma das pastas para ver que mensagens estão armazenadas no seu interior.

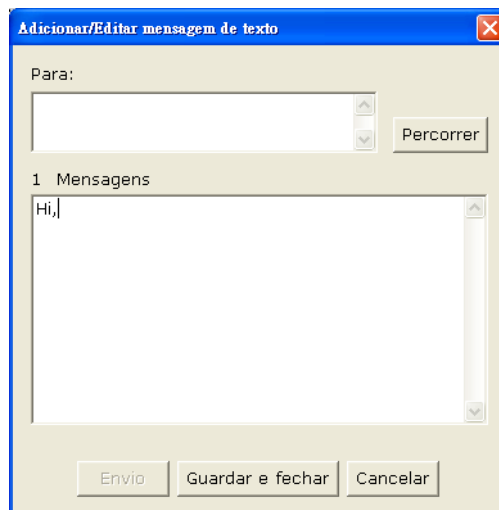
Nova mensagem

1. Clique no botão de ação **Novo** na parte superior do ecrã.

2. Selecciona o botão de opção **Texto** na janela que aparece e clique em **OK**.



3. Na janela "Adicionar/Editar mensagem de texto", introduza um número de telefone no campo **Para:** ou clique em **Percorrer** para seleccionar um número a partir da lista telefónica. De seguida, escreva a sua mensagem no campo **Mensagens**. Clique em **Envio** para enviar a mensagem, ou escolha **Guardar e Fechar** para guardar a mensagem na pasta Rascunho, ou prima **Cancelar** para sair.



Responder a mensagens

1. Clique para seleccionar uma mensagem da pasta Recebidas da opção SMS à qual deseja responder.
2. Clique no botão de acção **Responder** na parte superior do ecrã.
3. Escreva a sua mensagem no campo **Mensagens** e clique em **Envio** para a enviar ou em **Guardar e Fechar** para guardar a mensagem na pasta Rascunhos ou clique em **Cancelar** para sair.

Reencaminhar mensagens

1. Clique para seleccionar uma mensagem da pasta Recebidas ou da pasta Itens enviados na opção SMS que pretenda reencaminhar.
2. Clique no botão de acção **Reencaminhar** na parte superior do ecrã.
3. Introduza um número de telefone no campo **Para:** ou clique em **Percorrer** para seleccionar um número a partir da lista telefónica. Alternativamente, modifique o campo **Mensagens** e clique no botão **Envio** para enviar a mensagem, ou no botão **Guardar e Fechar** para guardar esta mensagem na pasta Rascunhos, ou clique em **Cancelar** para sair.

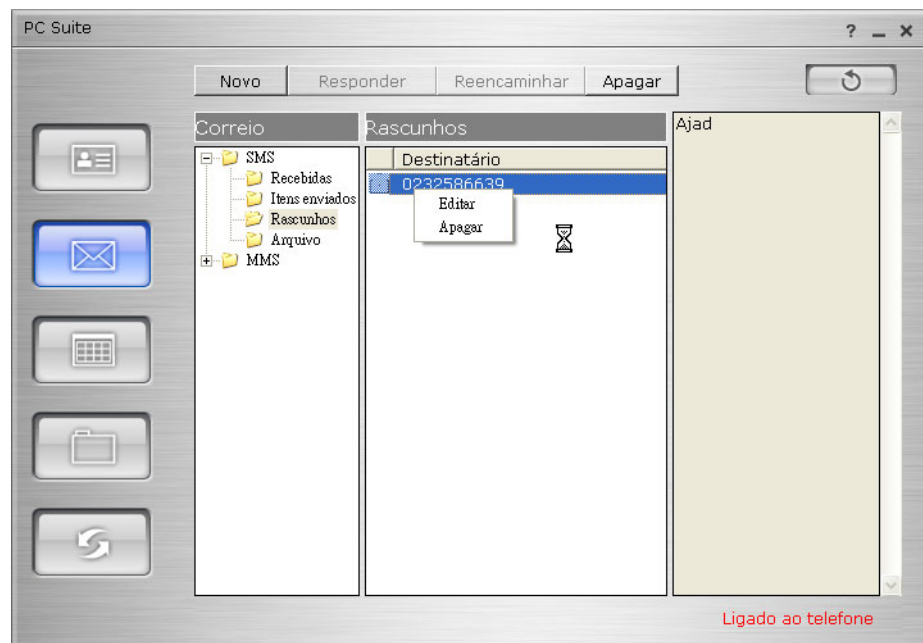
Apagar mensagens

1. Clique para seleccionar uma mensagem ou um conjunto de mensagens nas pastas Recebidas, Itens enviados, Rascunhos ou Arquivo da opção SMS.
2. Clique no botão de acção **Apagar** na parte superior do ecrã.
3. Clique em **Sim** para confirmar a eliminação ou em **Não** para cancelar.

Premir a tecla direita do rato sobre uma mensagem

Pode premir a tecla direita do rato sobre uma mensagem para aceder ao respectivo menu de contexto. As mensagens que pertencem a pastas diferentes têm também menus de contexto

com opções diferentes. Por exemplo, ao premir a tecla direita do rato sobre uma mensagem que pertença à pasta **Rascunhos**, o menu de contexto apresentado inclui duas opções: **Editar** e **Apagar**. Clique sobre uma destas opções para executar a função respectiva.



A seguir mostramos as opções do menu de contexto para cada pasta da opção SMS sempre que premir a tecla direita do rato sobre uma mensagem.

Recebidas

1. Responder - Para responder à mensagem.
2. Reencaminhar - Para reencaminhar a mensagem.
3. Copiar para arquivo - Para copiar a mensagem para a pasta Arquivo.
4. Mover para arquivo - Para mover a mensagem para a pasta Arquivo.
5. Apagar - Para apagar a mensagem.

Itens enviados

1. Responder - Para responder à mensagem.
2. Reencaminhar - Para reencaminhar a mensagem.
3. Copiar para arquivo - Para copiar a mensagem para a pasta Arquivo.
4. Mover para arquivo - Para mover a mensagem para a pasta Arquivo.
5. Apagar - Para apagar a mensagem.

Rascunhos

1. Editar - Para editar a mensagem.
2. Apagar - Para apagar a mensagem.

Arquivo

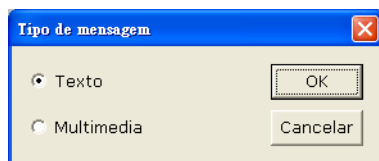
1. Envio - Para enviar a mensagem.
2. Apagar - Para apagar a mensagem.

Correio MMS

Na pasta MMS que aparece na **Janela de correio** existem quatro sub pastas: **Recebidas**, **Itens enviados**, **Rascunhos** e **Arquivo**.

Nova mensagem

1. Clique no botão de acção **Novo** na parte superior do ecrã.
2. Selecciona o botão de opção **Multimédia** no menu de contexto e clique em **OK**.



3. Na janela "Adicionar/Editar mensagem", introduza um número de telefone no campo **Para:** ou clique em **Percorrer** para seleccionar um número a partir da lista telefónica.



4. No campo **Assunto** introduza o texto do assunto.
 5. No campo **Anexo**, clique em **Percorrer** para adicionar um ficheiro VCard (*.vcf) ou VCalendar (*.ics, *.vcs) a partir do seu computador.
- ☞ Pode anexar até 10 documentos neste campo e cada um destes documentos pode ter até 290 K.
6. No campo **Prioridade**, selecione a opção "Normal" ou "Baixa" para definir o nível de prioridade da mensagem.
 7. Na opção **Conteúdo**, existe um campo chamado **Caracteres** que pode utilizar para escrever uma breve mensagem.
- ☞ O tamanho máximo permitido numa mensagem MMS é de 1024 caracteres. (Pode ver o número de caracteres restantes antes de atingir o número máximo através do contador de caracteres existente por cima da caixa de texto.)
8. Clique no interior da **janela de imagem** para adicionar uma imagem à sua mensagem.
 9. Selecciona um ficheiro de imagem já existente no seu computador ou telemóvel a partir do browser de ficheiros.
- ☞ O tamanho máximo permitido no que toca aos ficheiros de imagens é de 290 K.
10. Clique no interior da **janela de vídeo** para adicionar um vídeo à sua mensagem.
 11. Selecciona um ficheiro de vídeo já existente no seu computador ou telemóvel a partir do browser de ficheiros.
- ☞ O tamanho máximo permitido no que toca aos ficheiros de vídeo é de 290 K.
12. Clique no interior da **Janela de áudio** para adicionar som à sua mensagem.
 13. Selecciona um ficheiro de áudio já existente no seu computador ou telemóvel a partir do browser de ficheiros.
- ☞ O tamanho máximo permitido no que toca aos ficheiros de áudio é de 290 K.
- ☞ Se seleccionar um ficheiro de áudio em formato *.amr, *.aac, *.pmd; não será possível reproduzir esse mesmo ficheiro na janela Pré-visualizar (consulte a etapa 17 em baixo).
14. Clique no botão **Seguinte** para preparar um outro diapositivo para a sua mensagem.
- ☞ Cada mensagem pode incluir um máximo de seis diapositivos.

15. Clique na caixa de verificação "**Colocar texto sobre a imagem ao enviar**" para activar esta opção.
16. No campo **Duração da página**, seleccione "3 Seg" ou "3 Seg". Este valor diz respeito ao intervalo de tempo entre cada diapositivo durante a reprodução dos mesmos (tanto na janela Pré-visualizar como no telemóvel do destinatário).
17. Clique no botão **Pré-visualizar** para fazer a pré-visualização da apresentação de diapositivos.

Responder a mensagens

1. Clique para seleccionar uma mensagem da pasta Recebidas da opção MMS à qual deseja responder.
2. Clique no botão de acção **Responder** na parte superior do ecrã.
3. Preencha os campos relevantes na janela "Adicionar/Editar mensagem" e clique em **Envio** para enviar a mensagem ou clique em **Guardar e fechar** para guardar a mensagem na pasta Rascunhos ou em Cancelar para sair.

Reencaminhar mensagens

1. Clique para seleccionar uma mensagem da pasta Recebidas ou da pasta Itens enviados na opção MMS que pretenda reencaminhar.
2. Clique no botão de acção **Reencaminhar** na parte superior do ecrã.
3. Introduza um número de telefone no campo **Para:** ou clique em **Percorrer** para seleccionar um número a partir da lista telefónica. Alternativamente, modifique o campo **Mensagens** e clique no botão **Envio** para enviar a mensagem, ou no botão **Guardar e Fechar** para guardar esta mensagem na pasta Rascunhos, ou clique em **Cancelar** para sair.

Apagar mensagens

1. Clique para seleccionar uma mensagem ou um conjunto de mensagens nas pastas Recebidas, Itens enviados, Rascunhos ou Arquivo da opção MMS.
2. Clique no botão de acção **Apagar** na parte superior do ecrã.
3. Clique em **Sim** para confirmar a eliminação ou em **Não** para cancelar.

Premir a tecla direita do rato sobre uma mensagem

Pode premir a tecla direita do rato sobre uma mensagem para aceder ao respectivo menu de contexto. As mensagens que pertencem a pastas diferentes têm também menus de contexto com opções diferentes. Por exemplo, ao premir a tecla direita do rato sobre uma mensagem que pertença à pasta **Itens enviados**, o menu de contexto apresentado inclui três opções: **Envio**, **Reencaminhar** e **Apagar**. Clique sobre uma destas opções para executar a função respectiva.

A seguir mostramos as opções do menu de contexto para cada pasta da opção MMS sempre que premir a tecla direita do rato sobre uma mensagem.

Recebidas

1. Responder - Para responder à mensagem.
2. Reencaminhar - Para reencaminhar a mensagem.
3. Copiar para arquivo - Para copiar a mensagem para a pasta Arquivo.
4. Apagar - Para apagar a mensagem.
5. Guardar objectos - Para guardar todos os objectos associados a esta mensagem no computador.
6. Guardar anexos - Para guardar todos os anexos associados a esta mensagem no computador.

Itens enviados

1. Envio - Para enviar a mensagem.
2. Reencaminhar - Para reencaminhar a mensagem.
3. Apagar - Para apagar a mensagem.

Rascunhos

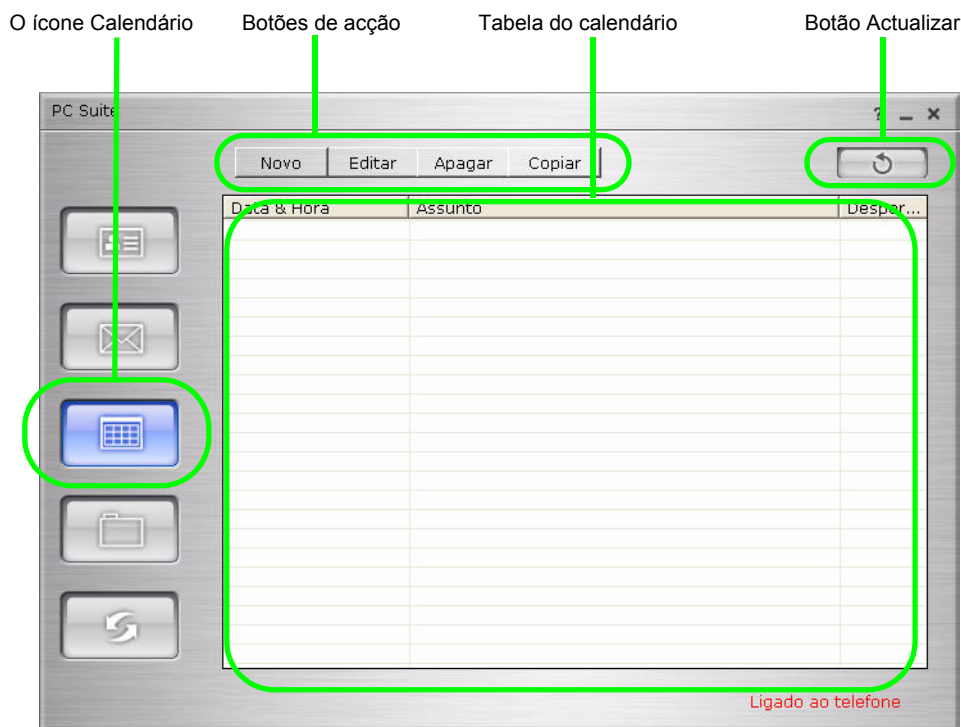
1. Editar - Para editar a mensagem.
2. Apagar - Para apagar a mensagem.

Arquivo

1. Responder - Para responder à mensagem.
2. Reencaminhar - Para reencaminhar a mensagem.
3. Apagar - Para apagar a mensagem.
4. Guardar objectos - Para guardar todos os objectos associados a esta mensagem no computador.
5. Guardar anexos - Para guardar todos os anexos associados a esta mensagem no computador.

6 Calendário

Clique sobre o **ícone Calendário** existente no lado esquerdo do ecrã para aceder a este ecrã de funções. A aplicação começará por ler os dados do calendário provenientes do telemóvel e de seguida irá preencher a **tabela do calendário** com esses dados .



Existem quatro botões de acção na parte superior da janela que lhe permitem adicionar, editar, eliminar e copiar dados para o calendário.

Novo calendário

1. Clique no botão **Novo** existente na parte superior do ecrã para criar um novo calendário. Será apresentado o formulário seguinte.

The screenshot shows a dialog box titled 'Adicionar/Editar evento no calendário'. It contains the following fields:

- Assunto: text input field
- Local: text input field
- Participante: text input field
- Memorando: text input field
- Data de início: date picker showing 5/18/2006
- Hora de início: time picker showing 15:59
- Data de conclusão: date picker showing 5/18/2006
- Hora de conclusão: time picker showing 16:29
- Lembrete: dropdown menu showing DESLIGADO

At the bottom, there are two buttons: 'Guardar' and 'Cancelar'.

2. Preencha os campos relevantes do formulário para criar um novo calendário.

- ☞ O campo **Lembrete** permite-lhe definir um alerta no telemóvel para este evento.
3. Clique em **Guardar** para concluir o formulário ou em **Cancelar** para sair sem guardar.

Editar o calendário

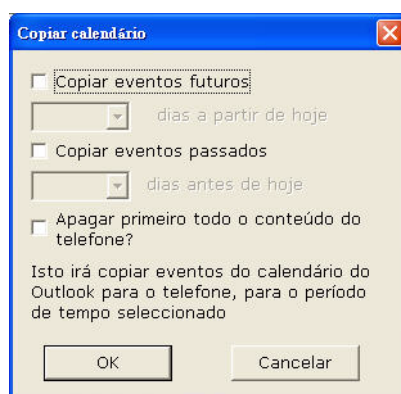
1. Clique para seleccionar um calendário na **tabela do calendário**.
2. Clique no botão de acção **Editar** na parte superior do ecrã para editar o calendário seleccionado.
3. Edite todos os campos relevantes do formulário e clique em **Guardar** para guardar ou em **Cancelar** para sair.

Apagar o calendário

1. Clique para seleccionar um calendário na **tabela do calendário**.
2. Clique no botão de acção **Apagar** na parte superior do ecrã para eliminar o calendário seleccionado.

Copiar o calendário

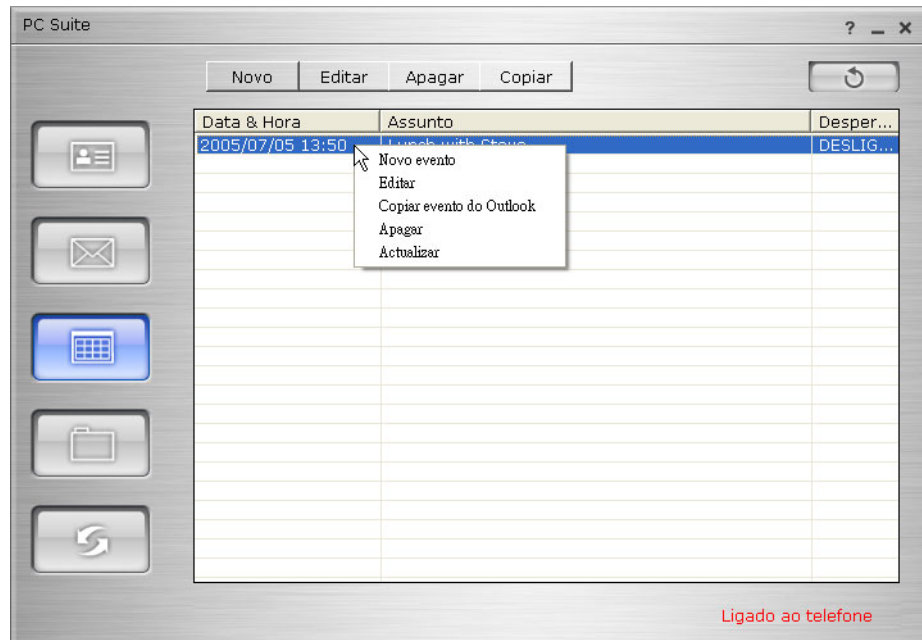
1. Clique no botão de acção Copiar na parte superior do ecrã para copiar o calendário. Será apresentada a janela seguinte.



2. Na janela Copiar calendário que aparece, pode copiar eventos futuros ou passados que integrem o período de tempo seleccionado do Microsoft Outlook para o telemóvel.
 3. Clique em OK para guardar as definições e começar a copiar os calendários do Microsoft Outlook para o telemóvel.
- ☞ O utilizador tem de assinalar a caixa de verificação "Apagar primeiro todo o conteúdo do telefone?" sempre que necessário.
4. Clique em Cancelar para sair.

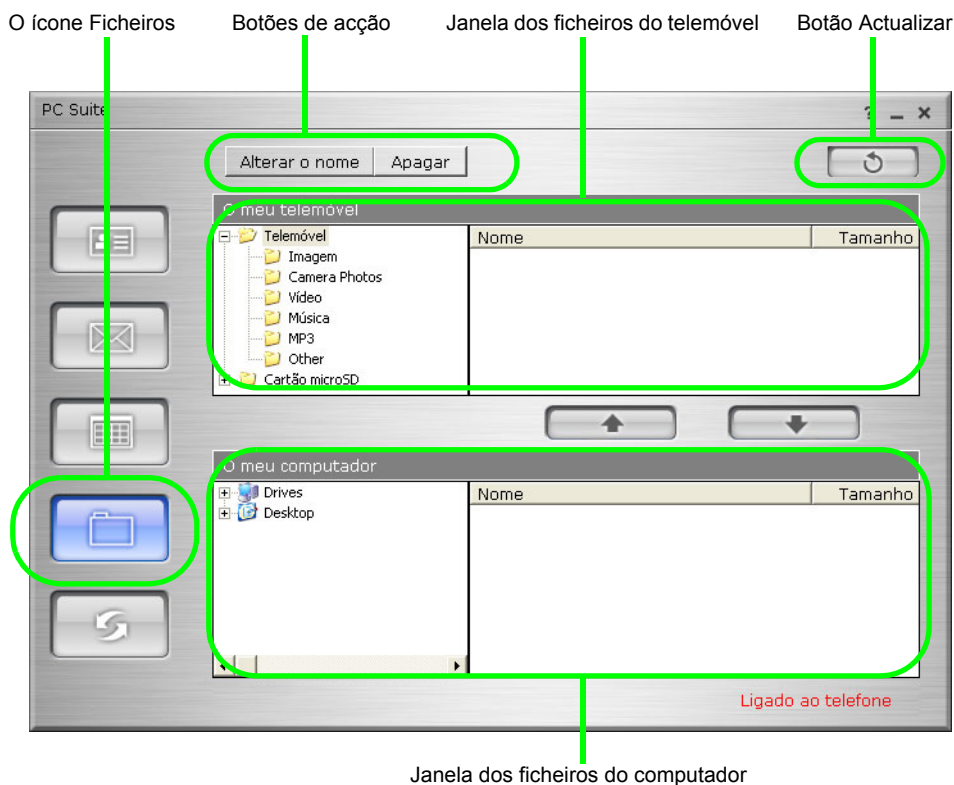
Premir a tecla direita do rato sobre o calendário

É possível premir a tecla direita do rato sobre um calendário ou em qualquer zona no interior da **janela do calendário** para aceder ao respectivo menu de contexto. Clique numa opção do menu de contexto para executar a função respectiva.



Ficheiros

Clique sobre o **ícone Ficheiros** existente no lado esquerdo do ecrã para aceder a este ecrã de funções. A função Ficheiros permite-lhe transferir ficheiros entre o computador e o telemóvel a ele ligado.



O ecrã de ficheiros é composto por duas áreas. A área superior é a **janela dos ficheiros do telemóvel**, e mostra os ficheiros de dados existentes no telemóvel, a área inferior é a **janela dos ficheiros do computador** e mostra os ficheiros de dados existentes no computador. Os dois botões de setas existentes entre estas duas janelas são botões de acção que permitem transferir ficheiros entre os dois dispositivos.

Transferir ficheiros do telemóvel para o computador

1. Clique para seleccionar os ficheiros fonte na **Janela de ficheiros do telemóvel** e os quais pretende transferir para o computador.
2. Clique no botão de seta para baixo para iniciar a transferência dos ficheiros seleccionados do telemóvel para o computador.

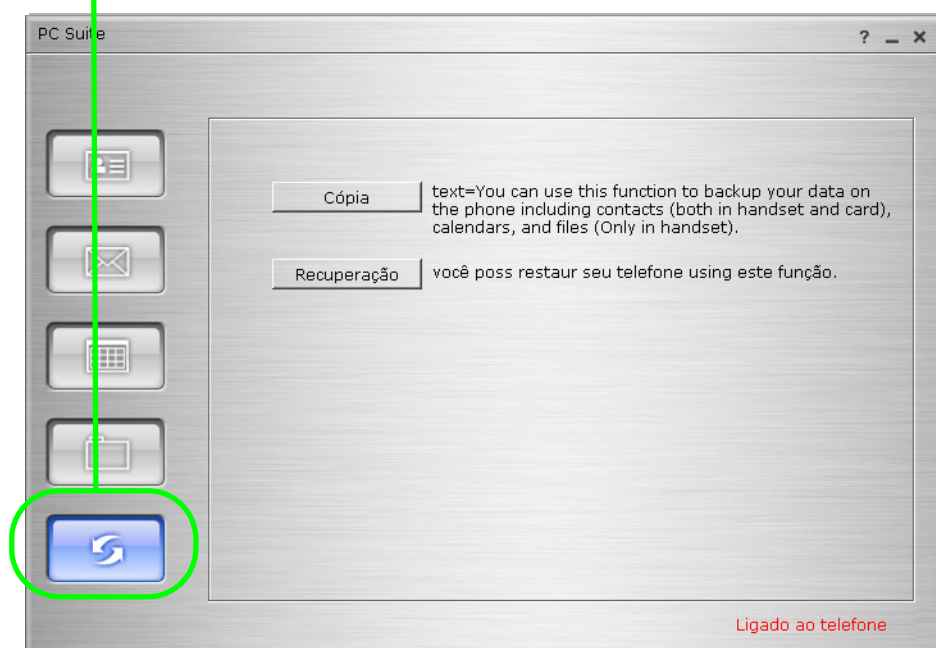
Transferir ficheiros do computador para o telemóvel

1. Clique para seleccionar os ficheiros fonte na **janela de ficheiros do computador** e os quais pretende transferir para o telemóvel.
2. Clique para seleccionar uma pasta de destino na **Janela de ficheiros do telemóvel** para transferir para aí os ficheiros fonte seleccionados anteriormente.
3. Clique no botão de seta para cima para iniciar a transferência dos ficheiros seleccionados do computador para o telemóvel.

8 Cópia/Recuperação

Clique sobre o **ícone Cópia/Recuperação** existente no lado esquerdo do ecrã para aceder a este ecrã de funções. Aqui pode especificar um ficheiro (no computador) para onde os dados existentes no telemóvel e no cartão SIM podem ser copiados (guardados) e posteriormente recuperados.

O ícone Cópia/Recuperação



Criar cópia de segurança dos dados

Pode optar por criar cópias de segurança dos contactos, calendários e ficheiros de dados armazenados no telemóvel e no cartão SIM para um ficheiro no computador clicando no botão **Cópia**. Na janela Percorrer, procure um ficheiro .pim existente como ficheiro de cópia de segurança ou digite um novo nome de ficheiro para criar um novo ficheiro de cópia de segurança.

Recuperar dados

Clque no botão **Recuperar** para recuperar contactos, calendários e ficheiros de dados de um ficheiro existente no computador para o telemóvel ou cartão SIM. Na janela Percorrer, procure o ficheiro .pim que contém a cópia de segurança e seleccione esse ficheiro para iniciar a operação de recuperação.

